



Licence Sciences pour l'ingénieur Parcours Sciences du Danger



La gestion et le management des risques est la discipline qui s'attache à identifier, évaluer et prioriser les risques. Quelles que soient la nature ou l'origine de ces risques, l'objectif est de les traiter méthodiquement en intégrant les enjeux techniques, humains, organisationnels et économiques, de manière à réduire l'impact éventuel de ces événements sur les organisations.

Le parcours sciences du danger forme les étudiants à la gestion et au management des risques.

Des compétences métiers et transversales sont développées telles que la maîtrise des risques technologiques (incendie, explosion, risques naturels) et de la gestion de projet.

Par l'acquisition de compétences en Qualité et en Sécurité, le diplômé est en mesure de répondre aux besoins de tous les gestionnaires de risque. Le cursus inclut une partie importante d'applications et un stage (10 à 20 semaines), permettant la confrontation des apprentissages théoriques

aux réalités professionnelles.

Le cursus inclut également un savoir théorique et appliqué, donnant la possibilité d'une poursuite d'étude vers un Master du domaine de la gestion des risques, en santé, sécurité, environnement, qualité et sécurité de l'information.

Ouverte aux étudiants en formation initiale, cette formation est aussi accessible aux salariés ou chercheurs d'emploi s'inscrivant dans une démarche de formation tout au long de la vie.

Le programme de formation s'articule autour de quatre familles d'enseignement : scientifique et technique (33% du volume horaire), gestion des risques et de la qualité (44% du volume horaire) et transverse (anglais, communication, droit, gestion de projet, 23% du volume horaire).

Formation universitaire publique sans capacité d'accueil, il est possible de candidater jusqu'au 31 août.

UNE LICENCE SCIENCES POUR L'INGÉNIEUR PARCOURS SCIENCES DU DANGER COMME PASSERELLE ENTRE LE BAC+2 ET LE BAC+5 POUR ACQUÉRIR LES PREREQUIS FONDAMENTAUX DE LA GESTION DES RISQUES.

Pour en savoir plus :
Sur la formation : <https://iriaf.univ-poitiers.fr/>



Directeur publication : Jean-Marc BASCANS
Comité de rédaction : Jean-Marc BASCANS, Marc-Hubert DEPRET, Alain MOUSSEAU, Marc PARENTHOËN, Thomas ROGAUME
Maquette : Malice Conseil
Impression : MEGATOP
ISSN : 1770-9202 – Dépôt : Déc. 2004

Contact de l'IRIAF - <http://iriaf.univ-poitiers.fr>
11 rue Archimède - Pôle Universitaire de Niort - 79000 NIORT
iriaf@univ-poitiers.fr - +33(0) 5 49 28 55 35



niort agglo
Agglomération du Niortais

Cette publication a été réalisée avec le soutien de l'Université de Poitiers, du Conseil Départemental des Deux-Sèvres et de la Communauté d'Agglomération du Niortais.



Calyxis, centre de recherche appliquée et d'expertises dans le domaine des risques du quotidien, est engagé avec l'IRIAF, la Région Nouvelle-Aquitaine et le CRIEF sur un programme de recherche de trois ans sur les accidents de la vie courante (AcVC).

C'est dans ce cadre que s'inscrit la thèse de doctorat en économie de la santé actuellement menée par Greivis Buitrago Gámes (CRIEF, Calyxis) sous la direction de Liliane Bonnal (CRIEF) et de Marc-Hubert Depret (IRIAF). La thèse porte sur les déterminants économiques de l'état de santé et de la vulnérabilité des personnes âgées. Plus spécifiquement elle étudie le lien entre l'état de santé des personnes de plus de 65 ans et la probabilité qu'elles aient un AcVC.

L'originalité de cette recherche sur la population des seniors est double :
- étudier tous les AcVC sans se limiter aux accidents graves,
- produire une évaluation économique et financière des AcVC. Elle se fonde sur des données des Enquêtes nationales Santé Protection Sociale (ESPS) et des enquêtes santé européenne (EHIS).

Ce programme de recherche s'intègre totalement dans les problématiques de ses différents partenaires : mesurer et gérer les risques pour diminuer la vulnérabilité de l'individu face aux dangers potentiels de son quotidien.



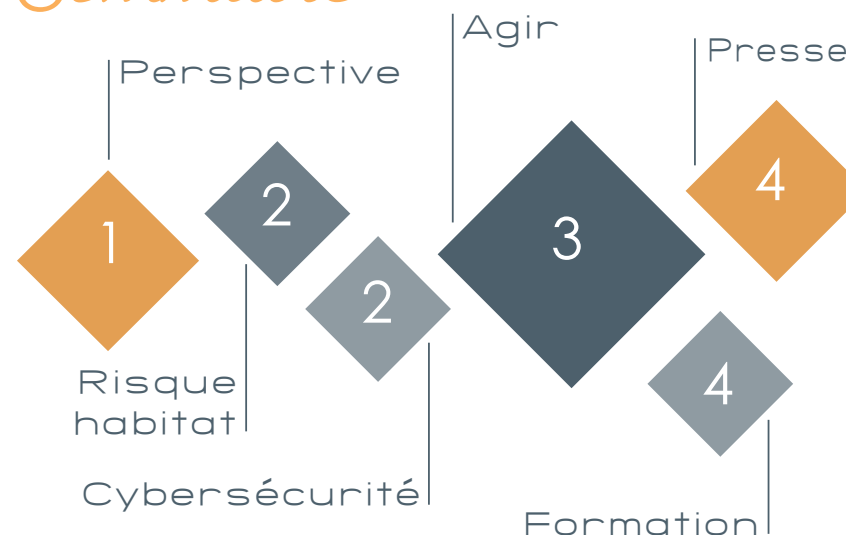
LA LETTRE

N°36 - Juillet 2019



Institut des Risques Industriels Assurantiels et Financiers

Sommaire



3 questions à Emmanuel Crevenna

Secrétaire général des Deux-Sèvres de la Confédération Française de l'Encadrement (CFE-CGC), Fédération de l'assurance, Emmanuel Crevenna nous livre sa vision sur les conséquences du numérique et l'importance de la formation pour l'accompagner.

Face à l'essor du numérique, quelle évolution des compétences professionnelles ?

Un essor limité au cerveau humain ? Bon après avoir écrit cela, il faut développer... une grande et belle opportunité pour tous nos jeunes étudiants pour être à la hauteur, avec l'IRIAF, des technologies actuelles et à venir. Un vrai pari de découvreur et de champs des possibles inconnu. Même si l'automatisation des tâches répétitives reposent sur les robots, et par voie de conséquences suppriment des postes, de nouveaux axes d'activités professionnelles permettront aux hommes de continuer à être productifs et ingénieux... plus que leurs élèves numériques qui leur sont, normalement, asservis.

Allons-nous vers la fin de la réflexion humaine au profit de la machine ?

L'élève doit-il dépasser le maître ? Nous sommes dans l'IA et la grande question est : allons-nous devenir les « esclaves » de nos machines ?, jusqu'où la machine pourra remplacer l'homme ? Que de questions sans réponses. Aujourd'hui les machines peuvent détecter leurs propres pannes et les faire réparer par des robots dédiés... donc nous y sommes la machine se passe de l'humain en l'espèce. Comme toute chose, il faut en user avec justesse et bon sens. Je reste confiant dans mes contemporains pour ne pas s'aliéner à ce monde numérique de plus en plus virtuel. Alors non la réflexion humaine est nourricière des hommes contrairement aux machines qui se nourrissent de ce que

Les premiers « Cyber Range » sont apparus il y a plus de quinze ans.

Pour autant, selon Gartner, moins de 1 % des grandes entreprises y ont aujourd'hui recours. Un Cyber Range réplique un environnement

réel pour y éprouver et développer des compétences telles que test d'intrusion, protection du réseau, modélisation de menaces et réponse à incident, mais également pour développer l'implication d'autres populations concernées par la gestion d'incidents. Cette part devrait passer à 15 % à l'horizon 2022. Et si l'IRIAF hébergeait un Cyber Range en 2020 ?



l'homme leur a mis à disposition comme réflexion... déjà expérimentée. CQFD.

Et le système de formation dans cette évolution ?

Il y a de multiples façons de se former aujourd'hui. La formation est comme l'assurance, elle évolue avec la matière qu'elle doit connaître, enseigner et assurer. Quelle chance nous avons avec l'IRIAF d'avoir une équipe d'enseignants et des services supports qui interagissent afin d'avoir cette longueur d'avance sur l'enseignement lié à toutes ces évolutions numériques d'IA. Point de salut si nous nous ne remettons pas en cause, alors bravo à l'IRIAF qui sait avoir cette avance de phase afin de mettre sur le marché du travail des futurs professionnels bien formés et ayant une « employabilité » immédiate.



Demain, un habitat plus sûr ?

Usages, habitants, risques émergents. Regard croisé sur les enjeux sociétaux, économiques et de prévention des risques.

L'IRIAF organise le 4 juillet au Pôle Universitaire de Niort, un colloque national intitulé « Demain, un habitat plus sûr ? Usages, habitants, risques émergents ». Il s'agit par cet évènement de croiser les regards des diverses communautés autour des enjeux sociétaux, économiques et de prévention de risques au sein des habitats.

Les évolutions sociétales conduisent à une évolution importante des habitats compte tenu du vieillissement de la population, des questions du maintien à domicile des personnes dépendantes et de l'émergence d'une demande sociétale de sécurité, de bien-être et de confort. Les solutions connectées, les automatisations se développent également afin de prendre en compte les nouveaux besoins des populations

et rendre l'usage de l'habitat le plus agréable possible.

De manière parallèle, les enjeux environnementaux conduisent à une évolution conséquente de la performance énergétique des enveloppes bâtimentaires (règlements thermiques, maisons à énergie positive), ainsi que le développement de nouveaux modes et matériaux de construction (matériaux naturels, constructions bois). Les ameublements évoluent eux aussi rapidement, avec un recours croissant par exemple aux polymères plastiques et aux matériaux synthétiques.

Se pose alors la question essentielle des nouveaux risques engendrés par ces différentes évolutions, notamment en cas d'accidents majeurs tels qu'un incendie.



Lors de ce colloque ouvert tant aux professionnels qu'au grand public, des spécialistes nationaux de différentes communautés débattront ensemble de l'évolution des modes de construction, des solutions innovantes permettant un meilleur usage tout en garantissant la prévention des risques domestiques et d'incendie. Constructeurs, centres techniques de l'habitat, assureurs, assistants, professionnels de santé, économistes, énergéticiens, universitaires, etc. échangeront lors de tables-rondes afin de dessiner collectivement l'habitat sûr de demain.

Pour en savoir plus : Sur les activités de recherche à l'IRIAF : <https://iriaf.univ-poitiers.fr/>



IRIAF, projet d'hébergement d'un « Cyber Range »
Un environnement virtuel de formation dédié à la cybersécurité

Un Cyber Range pour former, sensibiliser les salariés, entraîner les équipes de sécurité et développer l'expertise en cybersécurité.

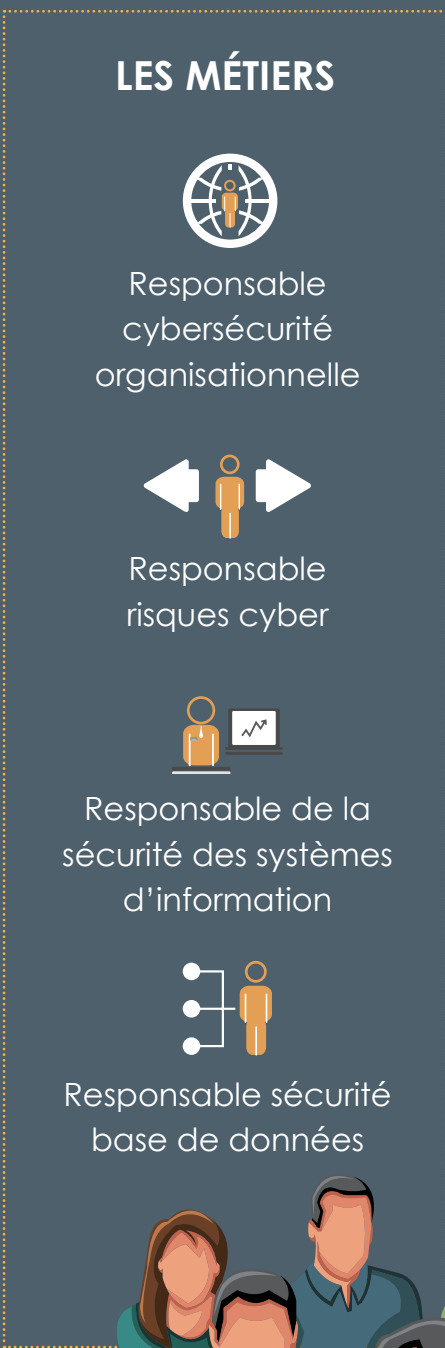
Sur le territoire situé au nord-ouest de la Nouvelle Aquitaine, il n'existe pas ce type de plateforme de simulation d'incidents de sécurité. L'IRIAF engage un projet d'hébergement d'un Cyber Range. Il s'agit de simuler le système informatique d'un organisme avec un trafic réseau intranet et internet réaliste pour que les personnes y mettent à l'épreuve et développent des compétences telles que l'hygiène informatique, l'attaque et la défense du système d'information, la modélisation de menaces et réponse à incident. Il serait alors un équipement incroyable pour former les apprenants à la gestion de crise. L'objectif est aussi de développer des partenariats avec les entreprises du territoire pour leur offrir l'opportunité de bénéficier d'un centre virtuel d'évaluation et d'entraînement

en cybersécurité et d'une plateforme de simulation permettant à leurs équipes de sécurité de s'entraîner, de développer leur expertise. Rendez-vous est pris avec des partenaires intéressés, pour comprendre ce que permet, ce qu'est et comment fonctionne un Cyber Range, et, imaginer les types d'entraînement dans cet environnement virtuel de formation adaptés aux besoins de l'écosystème local. Aujourd'hui le travail porte sur la gouvernance et la création du comité de pilotage pour la mise en œuvre de cette nouvelle ambition de doter le territoire local (anciennement Poitou-Charentes) d'une telle plateforme numérique d'apprentissage de la cybersécurité.



15 ANS D'ÉVOLUTION DU PARCOURS RISQUE SYSTÈME D'INFORMATION

De l'infrastructure des bases de données industrielles au management de la cybersécurité organisationnelle



Le master MRSI en cybersécurité organisationnelle, et plus généralement des risques dans les systèmes d'information, vise à former des managers du risque avec une spécialisation dans la qualité et la sécurité du système d'information.

